

Ръководство на потребителя за отоплителна подложка Beurer TS 17



Прочетете внимателно тези инструкции за употреба. Спазвайте предупрежденията и бележките за безопасност. Запазете тези инструкции за употреба за бъдещи справки. Направете инструкциите за употреба достъпни за други потребители. Ако устройството бъде предадено, предоставете инструкциите за употреба и на следващия потребител.

Обяснение на символи

Следните символи са използвани върху устройството, в тези инструкции за употреба, върху опаковката и върху типовата табела на устройството:

	ПРЕДУПРЕЖДЕНИЕ: Риск от нараняване или увреждане на здравето.
	ВАЖНО: Бележка за безопасност, показваща възможна повреда на устройството.

	Важна информация.
	Прочете инструкциите.
	Не поставяйте игли в уреда.
	Не сгъвайте и не прегъвайте уреда.
	Да не се използва от много малки деца (0 - 3 години).
	Производител.
	Устройството има двойна защитна изолация и следователно отговаря на клас на защита 2.
	Изхвърляне в съответствие с Директивата на ЕС за отпадъци от електрическо и електронно оборудване – WEEE.
	Разделете продукта и елементите на опаковката и ги изхвърлете в съответствие с местните разпоредби.
	Маркировка за идентифициране на опаковъчния материал. A = Код на материала, B = Номер на материала: 1-7 = Пластмаса, 20-22 = Хартия и картон
	Този продукт отговаря на изискванията на приложимите европейски и национални директиви.

	Знак за оценка на съответствието на Обединеното кралство.
	Продуктите доказуемо отговарят на изискванията на техническите регламенти на ЕАЕС.
	Текстилт, използван за това устройство, отговаря на строгите човешки екологични изисквания на Oeko Tex Standard 100, както е потвърдено от Hohenstein Research Institute.
	Пране на максимална температура 30 °C, Много нежно пране
	Не гладете
	Не избелвайте
	Не сушете в сушилня
	Не сушете в сушилня.

1. ВКЛЮЧЕНО В ДОСТАВКАТА:

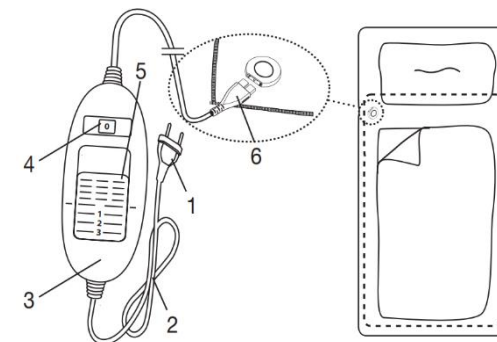
Проверете дали външната страна на картонената опаковка за доставка е непокътната и се уверете, че цялото съдържание е налице. Преди употреба се уверете, че няма видими повреди по устройството или аксесоарите и че целият опаковъчен материал е отстранен. Ако имате някакви съмнения, не

използвайте устройството и се свържете с вашия търговец или на посочения адрес за обслужване на клиенти.

- 1 бр. отоплителна подложка за матрак Beuger TS 17
- 1 бр. контролер за управление на уреда
- 1 бр. инструкции за употреба

Описание:

1. Щепсел
2. Кабел
3. Контролер за управление на уреда
4. Осветен дисплей за настройки на температурата
5. Бутон за ВКЛ/ИЗКЛ и за настройка на температура
6. Връзка за захранване



2. ВАЖНИ ИНСТРУКЦИИ:

Запазете за бъдеща употреба:

- Неспазването на следните бележки може да доведе до нараняване или материални щети (токов удар, изгаряне на кожата, пожар). Следната информация за безопасност и опасност не е предназначена само да защити вашето здраве и здравето на другите, но също така трябва да защити продукта. Поради тази причина обърнете внимание на тези бележки за безопасност и включете тези инструкции, когато предавате продукта на други лица.
- Това отоплително одеяло не трябва да се използва от лица, които не са чувствителни към топлина или от други уязвими лица, които може да не са в състояние да реагират на прегряване (напр. диабетици, хора с кожни промени поради заболяване или белези в областта на приложение, след приемане на болкоуспокояващи лекарства или алкохол).
- Тази подложка не трябва да се използва от много малки деца (0-3 години), тъй като те не могат да реагират на прегряване.
- Тази подложка може да се използва от деца над 3 и под 8 години, при условие че са под надзор. За тази цел управлението трябва винаги да е настроено на минималната температура.
- Тази подложка може да се използва от деца на възраст над 8 години и от хора с намалени физически, сетивни или умствени умения или

липса на опит или знания, при условие че са под надзор или са инструктирани как да използват одеялото безопасно, и са напълно наясно с произтичащите рискове от употребата.

- Децата не трябва да си играят с тази подложка.
- Почистването и потребителската поддръжка не трябва да се извършват от деца, освен ако не са под наблюдение.
- Тази подложка не е предназначена за използване в болници.
- Тази подложка е предназначено само за домашна/лична употреба, а не за търговска употреба.
- Не поставяйте игли в уреда.
- Не използвайте подложката сгъната или нагъната.
- Не използвайте подложката, ако е мокра.
- Преди да я използвате върху регулируемо легло, проверете дали подложката и кабелите не са, например, заклещени в панта или навити на куп.
- Тази подложка може да се използва само заедно с контролера, посочен на етикета.
- Тази подложка трябва да се свързва само към мрежовото напрежение, посочено на етикета.
- Ако подложката се използва в продължение на няколко часа, препоръчваме да зададете най-ниската настройка на температурата на контролера, за да избегнете прегряване на тялото и по този начин потенциални изгаряния на кожата или топлинен удар.
- Електрическите и магнитните полета, излъчвани от тази подложка, може да попречат на функцията на пейсмейкъри. Те обаче все още са доста под границите: напрегнатост на електрическото поле: макс. 5000 V/m, сила на магнитното поле: макс. 80 A/m, плътност на магнитния поток: макс. 0,1 милитесла. Затова, моля, консултирайте се с вашия лекар и производителя на вашия пейсмейкър, преди да използвате тази подложка.
- Не дърпайте, усуквайте и не правете остри прегъвания на кабелите.
- Ако кабелът и управлението на тази подложка не са позиционирани правилно, може да има риск от заплитане, удушаване, спъване или настъпване на кабела и управлението. Потребителят трябва да се увери, че кабелите на уреда са прокарани безопасно.
- Моля, проверявайте често тази подложка за признаци на износване или повреда. Ако има такива признаци, ако устройството е било използвано неправилно или ако вече не загрява, то трябва да бъде проверено от производителя, преди да бъде включено отново.

- При никакви обстоятелства не трябва да отваряте или поправяте сами подложката (включително аксесоарите), тъй като безупречната функционалност вече не може да бъде гарантирана след това. Неспазването на това ще анулира гаранцията.
- Ако захранващият кабел на тази подложка е повреден, той трябва да се изхвърли. Ако не може да бъде сменен значи трябва да изхвърлите цялата подложка.
- Не излагайте управлението и кабелите на пряка слънчева светлина.
- Когато тази подложка е включена:
 - Не поставяйте никакви остри предмети върху нея.
 - Не поставяйте никакви източници на топлина, като бутилки с гореща вода, топлинни подложки или подобни върху нея.
- Електронните компоненти в управлението се затоплят, когато се използва подложката. Поради тази причина управлението никога не трябва да се покрива или да се поставя върху подложката.
- Оставете нагрятата подложка да изстине, преди да я приберете. В противен случай тя може да се повреди.
- За да избегнете силно намачкване на подложката, не поставяйте никакви предмети върху нея, докато се съхранява. В противен случай могат да възникнат материални щети.
- Важно е да се спазва информацията, отнасяща се до следните глави: Употреба, Почистване и поддръжка, Съхранение.
- Ако имате някакви въпроси относно използването на нашите устройства, моля, свържете се с нашия отдел за обслужване на клиенти.

3. ПРЕДНАЗНАЧЕНА УПОТРЕБА: ВНИМАНИЕ!

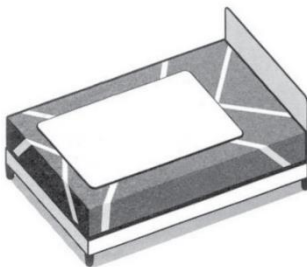
Тази подложка е предназначено само за затопляне на легла.

ВАЖНО: Този уред има защита срещу прегряване и в случай на прекомерно повишение на температурата по време на работа той се изключва автоматично. Ако автоматичната защита се е включила, температурните настройки вече не светят, когато включите уреда. Имайте предвид, че от съображения за безопасност уредът вече не може да работи след включване на автоматичната защита и трябва да потърсите оторизиран техник.

4. УПОТРЕБА:

Първоначална употреба:

- Махнете опаковката на уреда и проверете дали няма следи за повреда върху него или кабела.
- Тази подложка трябва да се постави между матрака и чаршафа.
- Оставете място за възглавницата и поставете подложката на матрака, така че щепсела на конектора да е към възглавницата. Щепселът се намира от опаката страна на подложката.
- Плъзнете всички ленти към 4-те ъгъла на матрака и след това ги плъзнете под матрака.
- **Важно:** Внимавайте подложката да не се нагъне или смачка, когато я сложите върху матрака. Редовно проверявайте позицията ѝ.
- Сложете чаршаф над подложката, така че тя да е между матрака и чаршафа.
- Първо свържете контролера към подложката чрез връзката за захранване.
- Сложете щепсела в електрически контакт.



Включване:

- За да включите уреда плъзнете бутон за ВКЛ/ИЗКЛ и за настройка на температурата към позиция 1, 2 или 3. Температурните настройки се осветяват.
- Температурните нива са 4: Ниво 0= ИЗКЛ; Ниво 1= минимална температура; Ниво 2= средна температура; Ниво 3=максимална температура.
- За да загрее подложката най-бързо, включете температурата на Ниво 3.
- Препоръчваме да изключвате подложката припл. 30 минути преди лягане и да слагате дебело одеяло върху нея, за да не се загуби акумулираната топлина.
- **Важно:** Ако използвате уреда за няколко часа препоръчваме да изберете най-ниската степен на затопляне, за да избегнете претопляне и изгаряне.

Изключване:

- За да изключите уреда плъзнете бутон ВКЛ/ИЗКЛ (5) до позиция „0“.

- **Важно:** Ако не използвате уреда винаги го изключвайте от бутон, вадете захранващия кабел от него и изваждайте щепсела на кабела от контакта.

5. ПОЧИСТВАНЕ И СЪХРАНЕНИЕ:

- Изключете уреда преди почистване, вадете захранващия кабел от уреда, контролера и от контакта.
- **ВАЖНО:** Контролерът никога не трябва да се мокри. Почиствайте го със суха кърпа. Не използвайте абразивни почистващи препарати.
- За премахване на петна от подложката използвайте влажна кърпа и, ако е необходимо, мек почистващ препарат.
- Може да перете подложката в пералня на програма за деликатни тъкани (например програма за вълна, на 30 °C) с прах за пране за деликатни тъкани.
- Имайте предвид, че прането не е препоръчително и оказва негативно влияние върху работата на подложката. Затова тя не бива да се пере повече от 5 пъти през целия си период на употреба.
- **ВАЖНО:** Не прегъвайте, центрофугирайте, давайте на химическо или гладете подложката.
- Веднага след изпиране изпънете подложката, така че да приеме оригиналните си форми и я оставете да се изсуши върху равна повърхност. Не я простирайте с щипки или други помощни средства, които може да я прегънат.
- Не използвайте подложката преди да е напълно изсъхнала. В противен случай съществува риск от токов удар!
- Никога не включвайте подложката, за да изсъхне по-бързо – риск от токов удар!
- Преди да приберете уреда го оставете да изстине напълно.
- Извадете захранващия кабел от уреда преди да го приберете.

6. СЪХРАНЕНИЕ:

Не поставяйте тежки предмети върху подложката. Препоръчваме да я съхранявате в оригиналната ѝ опаковка.

7. ИЗХВЪРЛЯНЕ:



Поради екологични съображения не изхвърляйте устройството в битовите отпадъци след края на експлоатационния му живот. Изхвърлете устройството в пункт за събиране или рециклиране.

Изхвърляйте устройството в съответствие с WEEE директивата на ЕС (Отпадъчно електрическо и електронно оборудване).

8. В СЛУЧАИ НА ГРЕШКИ:

Проблем	Причина	Отстраняване
Настройките на температурата не светят, докато превключвателят е напълно свързан към подложката.	Системата за безопасност е изключила подложката необратимо.	Изпратете подложката заедно с превключвателя в сервиза.
Настройките на температурата не светят, докато захранващият щепсел е свързан към електрическия контакт с правилна функция.		
Настройките на температурата не светят, докато топлинната настройка е 1, 2 или 3.		

9. ГАРАНЦИОННИ УСЛОВИЯ:

В случай на гаранционни оплаквания, обърнете се към вашия търговец или оторизиран сервиз. Ако връщате уреда, прикачете копие от касовата бележка и кратко описание на дефекта. Приложими са следните гаранционни условия:

1. Гаранционният период е 5 години, считано от датата на покупката. В случай на гаранционни оплаквания, датата на покупка трябва да бъде удостоверена с касова бележка или фактура.
2. Поправки на уреда или части от него не удължават периода на гаранцията.
3. Гаранцията се смята за невалидна в следните случаи:
 - ❖ Неправилна употреба (неспазване на инструкциите за употреба).
 - ❖ Опити за поправка от страна на потребителя или неоторизирани трети лица.

- ❖ Транспортни повреди от производителя към клиента или по време на транспорт до сервизния център.
 - ❖ Гаранцията не важи за аксесоари, предмет на нормално износване (маншети, батерии).
4. Веуегер не носи отговорност за преки или косвени загуби, предизвикани от продукта, дори ако повредата му е призната гаранционно.

Повече информация за продукта ще намерите на www.polycomp.bg.